



PROFESSIONAL TOOLS

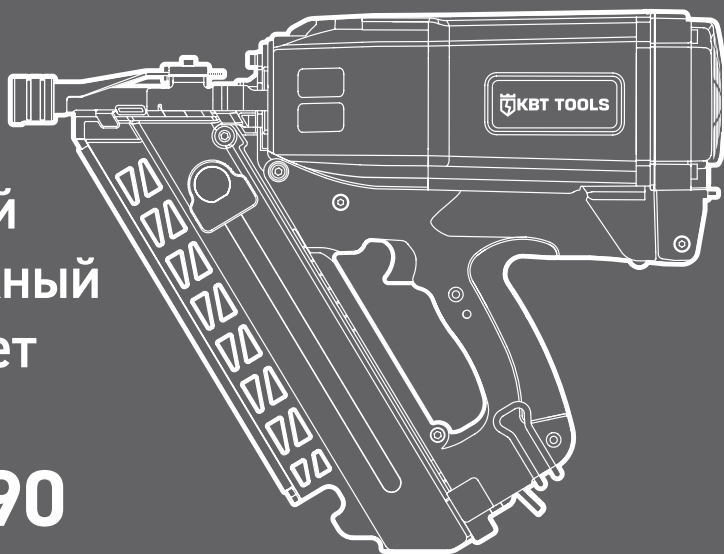


ПАСПОРТ

# Газовый монтажный пистолет

## GCN-90

серия ПРОФИ



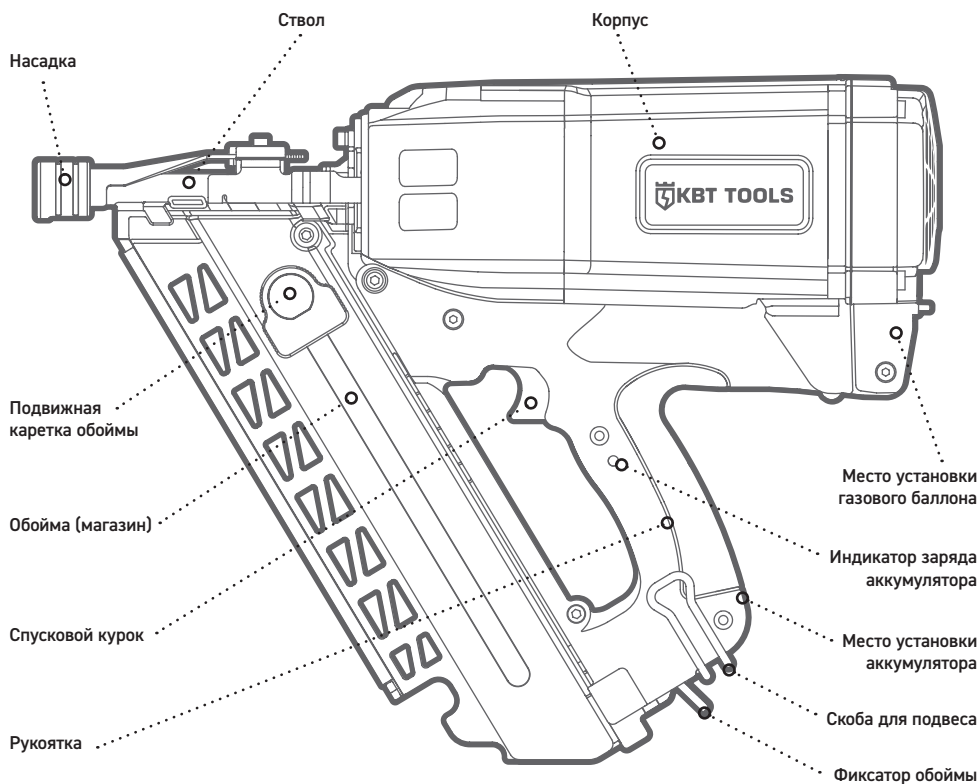
### **ВНИМАНИЕ!**

Прочитайте данный паспорт перед эксплуатацией инструмента и сохраните его для дальнейшего использования. Пожалуйста, обратите внимание на предупреждающие надписи. Это поможет вам продлить срок службы инструмента, избежать его повреждения и травм при работе.

Назначение	Комплект поставки
Газовый монтажный пистолет <b>GCN-90 (КВТ)</b> предназначен для строительно-монтажных работ при сборке различных конструкций из дерева, монтаже кровли и каркасов.	Газовый монтажный пистолет . . . . . 1 шт. Аккумулятор Li-Ion 7,4 В / 1,5 Ач. . . . . 2 шт. Зарядное устройство с адаптером. . . . . 1 шт. Дозирующий клапан для газового баллона . . 2 шт. Форсунка для газового баллона (одна в инструменте) . . . . . 3 шт. Ключи шестигранные (комплект) . . . . . 1 шт. Очки . . . . . 1 шт. Масло для смазки . . . . . 1 шт. Пластиковый кейс . . . . . 1 шт. Паспорт . . . . . 1 шт.

Технические характеристики	
Вместимость обоймы	62 гвоздя
Длина гвоздей, мм	50-90
Диаметр гвоздей, мм	2,9-3,3
Частота ударов, уд/мин	60-120
Энергия удара, Дж	115
Регулировка силы удара	+
Быстросъемные насадки	+
Предохранительный механизм	
Блокировка ствола	+
Минимальный остаток гвоздей в обойме, шт.	2
Газовый баллон	
Объем, мл	не более 80
Длина, мм	не более 165
Максимальное число выстрелов, шт.	1000-1500
Аккумулятор	
Тип	Li-Ion 7,4В/1,5Ач
Время зарядки аккумулятора, мин.	120
Максимальное число выстрелов, шт.	4000
Индикатор заряда на корпусе инструмента	+
Диапазон рабочих температур	-15 ... +50°C
Габаритные размеры инструмента, мм	410×410×125
Габаритные размеры упаковки, мм	530×530×150
Вес инструмента/комплекта, кг	3,8/7,8

## Устройство



## Меры безопасности при работе с инструментом

Газовый монтажный пистолет GCN-90 (KBT) является профессиональным инструментом, эксплуатация и обслуживание которого должна производиться квалифицированным персоналом.



### Ознакомьтесь с инструкцией!

Перед началом работы внимательно изучите паспорт инструмента!



### Осторожно! Возможно травмирование!

Берегите руки! Не помещайте пальцы в рабочую зону инструмента!



### Содержимое газового баллона опасно!

Храните инструмент, газовый баллон и аккумулятор вдали от солнечного света и при температуре, не превышающей 50 °C!



### Используйте СИЗ!

Всегда используйте средства для защиты глаз и ушей!

- Используйте инструмент согласно его назначению;
- Не проводите работы при температурах выше или ниже рабочего диапазона;
- Не допускайте перегрева инструмента. Делайте перерывы в работе с инструментом;
- Не направляйте инструмент на себя или на другого человека;
- При перемещении инструмент необходимо носить направленным вниз. Никогда не переносите инструмент, держа палец на спусковом курке;
- Запрещается повторное забивание крепежного элемента. Это может привести к поломке или травме;
- Не допускается забивание крепежных элементов в слишком твердые (например, приваренная сталь), мягкие (гипсокартон) или хрупкие (керамика, стекло, чугун) детали;
- Используйте инструмент в хорошо проветриваемом помещении;
- Не используйте инструмент в пожароопасной среде или рядом с огнеопасными предметами (легковоспламеняющиеся химические, клейкие вещества, бензин, растворители и прочее);
- Не монтируйте крепеж в поверхности со скрытыми источниками опасности. Всегда проверяйте рабочее пространство на наличие проводов, газовых и водных труб, канализационных стоков и другого;
- Если инструмент не используется, извлеките аккумулятор, газовый баллон и гвозди, установите фиксатор гвоздей в заблокированное положение и уберите инструмент в кейс;
- В случае обнаружения некорректной работы инструмента, а также в случае обнаружения неисправностей, прекратите его использование и обратитесь в Сервисный Центр КВТ.

### При пользовании зарядным устройством:

- Следить за продолжительностью зарядки, не допускать перезарядки аккумуляторной батареи;
- Не оставлять зарядное устройство без надзора в процессе зарядки аккумуляторной батареи;
- Обеспечить свободную циркуляцию воздуха вокруг зарядного устройства с целью предотвращения его перегрева;
- Отключить зарядное устройство от сети питания по окончании зарядки.

### Эксплуатация инструмента запрещается:

- При снижении скорости работы и увеличении рабочего цикла;
- При низком уровне заряда аккумуляторной батареи;
- При нечеткой работе;
- Наличии механических повреждений на его поверхности или поверхности аккумуляторной батареи;
- При появлении дыма или запаха горячей изоляции;
- При возникновении повышенного шума, стука и вибрации;
- При разгерметизации корпуса батареи и вытекании из него электролитической массы.



#### **ВНИМАНИЕ!**

*Предупреждения, меры безопасности, приводимые в данном руководстве, не могут предусмотреть все возможные ситуации. Квалифицированный рабочий персонал должен понимать, что здравый смысл и осторожность должны присутствовать при работе с оборудованием.*

## Меры безопасности при работе с аккумуляторной батареей

- Заряжайте аккумуляторную батарею только при помощи зарядных устройств, рекомендованных изготовителем. При использовании зарядного устройства для зарядки несоответствующих ему типов аккумуляторных батарей возможна опасность возгорания.
- Не вскрывайте аккумуляторную батарею.
- Не замыкайте контакты аккумуляторной батареи между собой:
  - не прикасайтесь к контактам любыми токопроводящими предметами;
  - не храните аккумуляторную батарею с другими металлическими предметами;
  - не допускайте попадания на аккумуляторную батарею капель воды или дождя;
  - замыкание контактов аккумуляторной батареи между собой может привести к возникновению большого тока, перегреву, возможным ожогам и выхода из строя.
- Не подвержайте аккумуляторную батарею воздействию пламени, интенсивного теплового или светового излучения (например, солнечных лучей).
- Не храните и не используйте инструмент и аккумуляторную батарею в местах, в которых температура может достичь или превысить 40 °C (например, наружные навесы или строения из металла в летнее время).
- Не роняйте и не ударяйте аккумуляторную батарею. При неверном обращении из нее может вытечь электролит. Избегайте контакта с ним. При случайном контакте смойте водой. При попадании электролита в глаза немедленно обратитесь за помощью к врачу. Вытекший из аккумуляторной батареи электролит может привести к раздражению кожи или ожогам.
- Поврежденные аккумуляторные батареи (например, аккумуляторы с трещинами, сломанными частями, погнутыми, вдавленными и/или вытянутыми контактами) заряжать и использовать повторно запрещается.
- Перед установкой аккумуляторной батареи убедитесь, что инструмент выключен. Установка батареи во включенный инструмент может привести к несчастным случаям.
- Если инструмент не будет использоваться длительное время (более шести месяцев) произведите полную зарядку аккумулятора.

### **ВНИМАНИЕ!**

*Не разряжайте аккумулятор до полной остановки инструмента. Своевременно, безотлагательно заряжайте разряженный аккумулятор для последующей замены работающего.*

*Использование аккумуляторов и зарядных устройств, которые были подвергнуты модификациям, может привести к взрыву, пожару, травмам и повреждению имущества. Это также автоматически аннулирует гарантию на инструмент «КВТ».*



*После вывода из эксплуатации аккумуляторная батарея должна быть упакована на утилизацию в порядке, установленном потребителем, либо в соответствии с федеральным, либо региональным законом России и стран — участников Таможенного союза.*

### Замена аккумуляторной батареи

- Установите аккумуляторную батарею в рукоятку инструмента до характерного щелчка фиксатора, если этого не сделать, то батарея может неожиданно выпасть из инструмента. Не прилагайте усилий при установке аккумуляторной батареи. Если аккумуляторная батарея устанавливается с трудом, значит, вы ее устанавливаете неправильно.
- Чтобы снять аккумуляторную батарею, нажмите на кнопку фиксации. Крепко удерживая инструмент за рукоятку, извлеките аккумуляторную батарею.

### Зарядка аккумуляторной батареи

Перед началом эксплуатации аккумуляторной батареи и зарядного устройства, прочитайте меры безопасности. Затем приступайте к установленной процедуре зарядки.

- Извлеченные из упаковки аккумуляторные батареи заряжены не полностью. Перед первым вводом в эксплуатацию полностью зарядите аккумуляторные батареи.
- Заряжайте аккумуляторные батареи при комнатной температуре.
- Включите зарядное устройство в розетку электросети 230 В/50 Гц, при этом загорится зеленый светодиод на зарядном устройстве.
- Поместите аккумуляторную батарею в зарядное устройство до упора. Процесс зарядки начнется, как только соединятся контакты между аккумуляторной батареей и зарядным устройством. Загорится красный светодиод на зарядном устройстве. Примерное время зарядки батареи составляет 1–1,5 часа. Время зарядки увеличивается при понижении температуры воздуха, либо в случае недостаточного напряжения в электросети.
- После окончания зарядки загорится зеленый светодиод на зарядном устройстве.
- Отсоедините кабель зарядного устройства от электросети.
- Придерживая зарядное устройство, достаньте аккумуляторную батарею.

## Меры безопасности при работе с газовым баллоном

Газовый баллон представляет собой аэрозольный продукт, в состав которого входят сжиженные углеводородные газы (бутан, пропан) и смазка для обеспечения плавной работы инструмента.



#### Внимание!

Храните газовый баллон вдали от огня! Не подвергайте воздействию температур выше 50 °С.



#### Предупреждение!

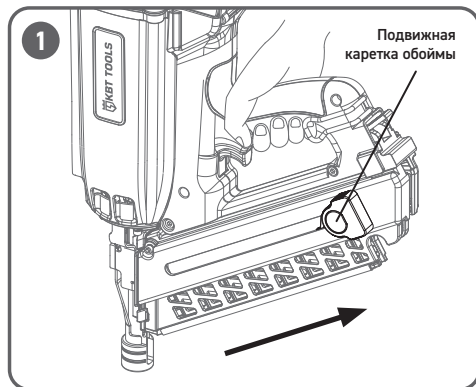
Содержимое газового баллона чрезвычайно опасно! Сжиженный газ может вызвать травмы при попадании на кожу и в глаза.

- Газовый баллон находится под давлением, даже если газ почти израсходован;
- Газовый баллон не пригоден для многократного использования. Не пытайтесь производить его дозаправку;
- Не протыкайте и не сжигайте газовый баллон после его использования;
- Не распыляйте средство в направлении пламени или раскаленной поверхности;
- Для достижения оптимальной производительности используйте газовый баллон до даты, указанной в нижней части его корпуса.
- Храните баллон вдали от источников тепла и электростатических зарядов, а также в недоступном для детей месте;
- Храните и используйте газовый баллон только в хорошо проветриваемом помещении. Не вдыхайте его содержимое;
- Утилизируйте газовый баллон только в специально отведенных местах.

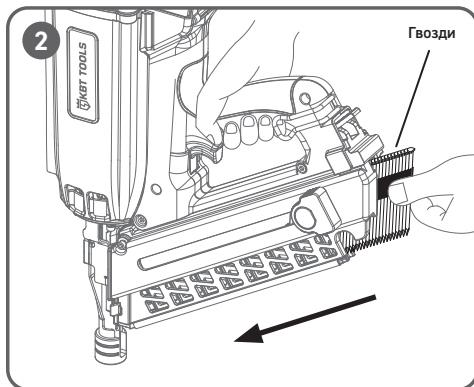
## Установка и извлечение гвоздей из обоймы

С газовым монтажным пистолетом используются специальные реечные гвозди с углом наклона 34°.

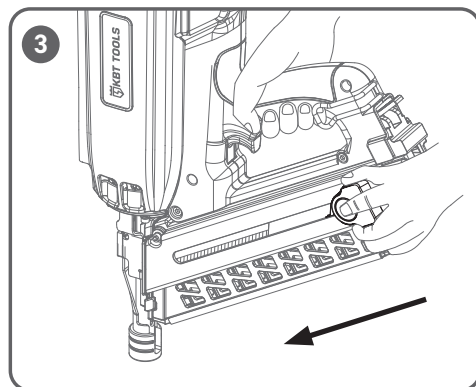
**!** **ВНИМАНИЕ!** Убедитесь, что спусковой курок не удерживается во время загрузки гвоздей, ствол инструмента не нажат, а инструмент направлен от себя.



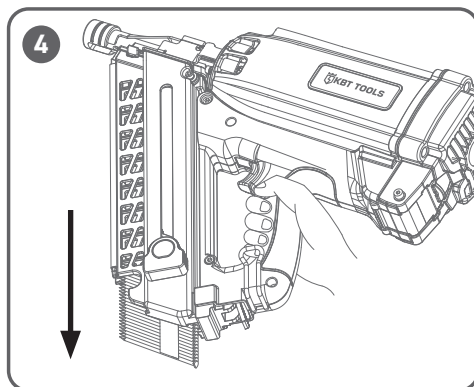
Для установки гвоздей в обойму (магазин) нажмите на центральную часть подвижной каретки и потяните подвижную каретку к нижней части магазина, чтобы она зафиксировалась.



Вставьте ленту с гвоздями в прорезь задней части магазина. Продвиньте ленты ближе к стволу.



Нажмите на центральную часть подвижной каретки, оттяните ее и отпустите. Каретка должна поджать ленту с гвоздями.



Для извлечения гвоздей из магазина нажмите на центральную часть подвижной каретки, потяните к нижней части магазина и зафиксируйте ее. Удалите из магазина оставшиеся гвозди.

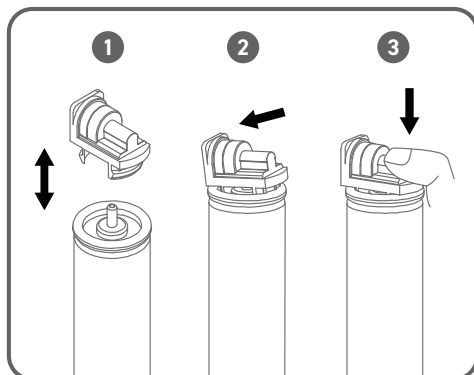
**!** **ВНИМАНИЕ!** Инструмент имеет блокировку холостых выстрелов, когда в магазине остается 2 гвоздя. Необходимо установить новую ленту с гвоздями.

## Установка газового баллона

### Монтаж дозирующего клапана

При необходимости вы можете установить дозирующий клапан из комплекта поставки газового монтажного пистолета.

1. Отсоедините дозирующий клапан и крышку от газового баллона;
2. Надавите на переднюю часть дозирующего клапана;
3. Надавите до щелчка на заднюю часть дозирующего клапана.

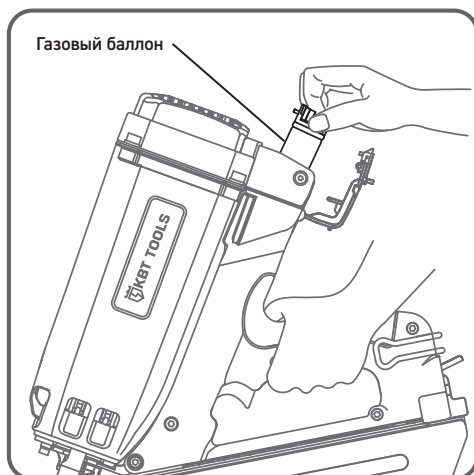


### ВНИМАНИЕ!

Для пистолета GCN-90 (КВТ) необходимо использовать газовые баллоны с красным дозирующим клапаном.

### Установка газового баллона в инструмент

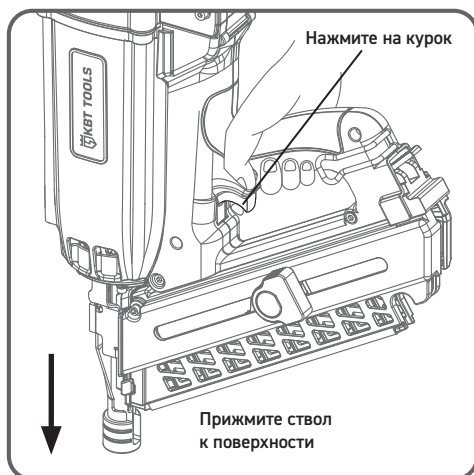
Нажмите на защелку крышки отсека для баллона и откройте ее. Правильно установите газовый баллон в инструмент, убедившись, что торец дозирующего клапана попал в отверстие форсунки.



## Порядок работы

Газовый монтажный пистолет имеет особенности:

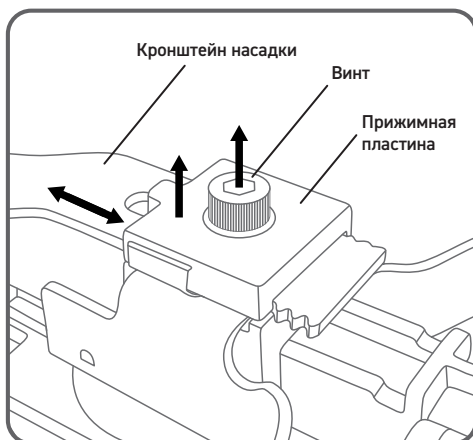
- Прижимной механизм активации, защищающий от случайного выстрела. Для активации инструмента прижмите его ствол к месту крепления до момента включения вентилятора, затем нажмите на курок для выполнения выстрела, отпустите курок и отведите ствол от поверхности.
- Защита от случайного срабатывания. Если ствол инструмента не прижат к рабочей поверхности, то спусковой курок не нажмется.





## Регулировка глубины забивания

1. Извлеките аккумулятор и газовый баллон;
2. Открутите винт прижимной пластины кронштейна насадки
3. Если гвозди забиваются слишком глубоко в рабочую поверхность, передвиньте кронштейн влево (к насадке инструмента) на несколько зубцов;
4. Если гвозди забиваются неглубоко в рабочую поверхность, передвиньте кронштейн насадки вправо (к телу инструмента) на несколько зубцов;
5. Зафиксируйте положение кронштейна винтом;
6. Установите аккумулятор и газовый баллон в инструмент. При необходимости повторите вышеописанные действия.



## Удаление застрявшего гвоздя

В случае застревания гвоздя, удалите застрявший гвоздь следуя инструкции. Перед данной процедурой установите инструмент на ровную поверхность.

1. Снимите газовый баллон и аккумулятор;
2. Извлеките все гвозди из обоймы;
3. Нажмите на фиксатор обоймы и отсоедините ее;
4. Очистите ствол пистолета от загрязнений.



**ВНИМАНИЕ!** Не отсоединяйте обойму с гвоздями внутри! Надевайте защитные очки!

## Рекомендации по работе с инструментом

- Инструмент при монтаже должен находиться перпендикулярно основанию! В противном случае гвоздь может загнуться или отколоться от основания;
- При монтаже обязательно обращайте внимание на место установки крепежа. Если вы видите явные изъяны в материале, выберите другое место;
- Не производите забивку гвоздей на близком расстоянии друг от друга;
- Подбирайте правильную длину гвоздя для каждого типа работ. Выбор слишком длинного гвоздя грозит недобиванием или загибанием гвоздя в материале;
- Не допускайте монтаж в тонкие материалы или близко от края поверхности основания. Гвоздь может пройти насквозь.

## Обслуживание инструмента

- Регулярно проверяйте инструмент на предмет механических повреждений или поломок, обращайтесь внимание на общее состояние инструмента, которое также может повлиять на его работу;
- Перед проведением работ по чистке и обслуживанию инструмента извлекайте газовый баллон и аккумулятор;
- После завершения работ очищайте обойму и подвижную каретку чистой ветошью или при помощи продувочного пистолета, проверяйте работу ствола, чтобы предотвратить образование засора. Убедитесь, что подвижная каретка плавно перемещается;
- Периодичность чистки инструмента также зависит от количества производимых выстрелов и от степени загрязнения рабочего пространства инструмента. Производить чистку инструмента необходимо, когда инструмент начинает работать с перебоями (выстрел происходит через 2–3 нажатия);
- Для поддержания инструмента в рабочем состоянии необходимо регулярно проводить техническое обслуживание, которое включает чистку камеры сгорания, очистку от пыли и грязи, а также смазку. Рекомендованный интервал чистки инструмента составляет 8000 выстрелов.

## Хранение и транспортировка

- Храните инструмент в кейсе в сухом помещении. Гвозди, аккумулятор и газовый баллон при этом должны быть демонтированы.
- Оптимальным местом для хранения аккумуляторных батарей является прохладное и сухое место, вдали от прямых солнечных лучей и источников избыточного тепла и холода. Для сохранения срока службы, храните неиспользуемые аккумуляторные батареи при комнатной температуре.

*ПРИМЕЧАНИЕ: Литий-ионные аккумуляторные батареи должны храниться полностью заряженными.*

- Если инструмент долгое время находился на холоде при температуре ниже  $-15^{\circ}\text{C}$ , то перед началом работы оставьте инструмент на 2–3 часа при температуре не ниже  $+10^{\circ}\text{C}$ .
- Транспортировку инструмента производите в индивидуальном кейсе, который обеспечит сохранность инструмента.
- Во время транспортировки не подвергайте инструмент ударам, оберегайте от воздействия влаги и попадания атмосферных осадков.
- При отправке аккумуляторных батарей (автомобильным, железнодорожным, воздушным или морским транспортом) соблюдайте действующие национальные и международные правила транспортировки.
- Информацию о сроках гарантийного хранения Вы можете узнать на сайте [www.kvt.su](http://www.kvt.su).

## Правила гарантийного обслуживания

### Уважаемые покупатели!

Мы непрерывно работаем над повышением качества обслуживания своих клиентов.

Если у Вас возникли какие-либо проблемы с инструментом, мы всегда рассмотрим Ваши претензии и сделаем все возможное для их удовлетворения.

Информацию о сроках гарантийного обслуживания Вы можете узнать на сайте [www.kvt.su](http://www.kvt.su).

Гарантия не распространяется, либо ограничена сроками на ряд деталей, комплектующих, а так же на случаи, которые не являются гарантийными согласно разделу № 3 и № 4 Положения о гарантийном обслуживании.

## **Гарантийные обязательства не распространяются**

### **(согласно разделу №3 Общего положения о гарантийном обслуживании):**

- Инструмент с отсутствующими товарными знаками, без возможности его идентификации в качестве инструмента торговой марки «КВТ»;
- На упаковку, расходные материалы и аксессуары (фильтры, сетки, мешки, картриджи, ножи, насадки и т.п.);
- Рабочие головы, штоки и рукоятки в гидравлических прессах, не оборудованных клапаном автоматического сброса давления (АСД);
- Резиновые и фторопластовые уплотнители гидравлического оборудования;
- Возвратные пружины в ручном инструменте (пресс-клещи, стрипперы для проводов и т.д.);
- Целостность и работоспособность комплектов для резки кабеля под напряжением после проведения прокола кабеля под напряжением;

## **Случай не является гарантийным**

### **(согласно разделу №4 Общего положения о гарантийном обслуживании):**

- При предъявлении претензий по внешнему виду, механическим повреждениям, отсутствию крепежа и некомплектности инструмента, возникшим после передачи товара Покупателю.
- При наличии повреждений, вызванных использованием инструмента не по назначению, связанных с нарушением правил эксплуатации, порядка регламентных работ, а также условий хранения и транспортировки.
- При наличии следов деформации или разрушения деталей и узлов инструмента, вызванных превышением допустимых технических возможностей инструмента (например, превышение максимально допустимых диаметров кабелей, тросов при резке, резке кабелей со стальным сердечником ножницами, не предназначенными для этого и т.д.).
- При самостоятельном ремонте, внесении изменений в конструкцию инструмента, либо ремонте в других мастерских и сервисных центрах.
- При самостоятельной регулировке инструмента, приведшей к выходу инструмента из строя.
- При замене деталей инструмента или расходных материалов на нештатные.
- В случае поломки или снижения работоспособности инструмента в результате влияния внешних неблагоприятных факторов (воздействия влаги, агрессивных сред, высоких температур и т.п.)
- При выработке и износе отдельных узлов инструмента, возникших по причине чрезмерно интенсивного использования инструмента.
- При наличии повреждений, либо преждевременного выхода из строя деталей и узлов, вызванных попаданием грязи, абразивных частиц и посторонних предметов в подвижные механические и гидравлические узлы инструмента.
- В случае отсутствия каких-либо комплектующих, узлов или деталей инструмента, а также отломанных и сломанных частей.
- При нарушениях работоспособности инструмента, возникших по причинам независящим от производителя (форс-мажорные обстоятельства, стихийные бедствия, пожары, техногенные катастрофы и т.п.).

## Адреса и контакты

### **СЕРВИСНЫЙ ЦЕНТР КВТ**

248033, Россия, г. Калуга

пер. Секиотовский, д.12.

Телефон:

+7 (48-42) 59-52-60

+7 903 636-52-60

E-mail: [service@kvt.tools](mailto:service@kvt.tools)

Сайт: [www.kvt-service.tools](http://www.kvt-service.tools)

Внешний вид и технические характеристики могут быть изменены без предварительного уведомления.

## Сведения о приемке

Газовый монтажный пистолет

**GCN-90 (КВТ)**

## Отметка о продаже



[www.kvt.su](http://www.kvt.su)

Калужский электротехнический завод «КВТ»,  
248033, Россия, г. Калуга, пер. Секиотовский, д.12

